

Février 2025

# Les dynamiques démographiques dans le département du Jura

2011-2016-2022... 2050

Populations officielles au 1<sup>er</sup> janvier 2025



Observation



## Un territoire à la démographie contrastée dans un contexte régional marqué par un déclin démographique structurel...

Les populations légales millésimées 2022 de l'INSEE sont entrées en vigueur le 1<sup>er</sup> janvier 2025. Au premier janvier 2022, le Jura compte officiellement 258 405 habitants, soit près de 2 112 personnes de moins qu'au recensement de 2016. Soit un déficit de 192 habitants par an.

Les derniers indicateurs disponibles montrent que les éléments constitutifs de la croissance démographique sont en berne dans le Jura. La hausse de la mortalité et la baisse de la natalité laissent entrevoir les défis à relever à l'horizon 2050.

### Le département du Jura

D'une superficie de 4 999 km<sup>2</sup>, le département du Jura regroupe actuellement 494 communes, 17 cantons et comprend, en tout ou partie, 14 intercommunalités : Communauté d'Agglomération du Grand Dole, Communauté d'Agglomération ECLA (Espace Communautaire Lons Agglomération), Communauté de communes Arbois, Poligny, Salins, Coeur du Jura, Communauté de communes Bresse Haute Seille, Communauté de communes Champagnole Nozeroy Jura, Communauté de communes de la Plaine Jurassienne, Communauté de communes de la Station des Rousses-Haut Jura, Communauté de communes du Val d'Amour, Communauté de communes Haut-Jura Arcade, Communauté de communes Haut-Jura Saint-Claude, Communauté de communes Jura Nord, Communauté de communes la Grandvallière, Communauté de communes Porte du Jura, Communauté de communes Terre d'Emeraude Communauté.

### En savoir +

*L'INSEE a adapté le recensement de la population à la situation sanitaire du Covid-19.*

*L'évolution de la situation sanitaire a conduit à reporter à 2022 l'enquête annuelle de recensement prévue en 2021. Pour toutes les communes de moins de 10 000 habitants, il y aura dorénavant (et pendant les trois prochaines années) un intervalle entre deux collectes de recensement de six ans au lieu de cinq habituellement. La méthode de calcul des populations annuelles a été adaptée en conséquence. Pour être robustes, les évolutions mesurées sur la dernière période doivent donc être analysées avec un pas de temps de six ans minimum (en l'occurrence 2015-2021).*



## Les dynamiques démographiques

Population municipale	2011	2016	2022	Taux de variation annuel 2011-2016	Taux de variation annuel 2016-2022
Jura	261 294	260 517 ▼	258 405 ▼	-0,05%	-0,14%
Doubs	529 103	538 549 ▲	548 662 ▲	0,30%	0,31%
Haute-Saône	239 695	237 242 ▲	233 920 ▼	-0,17%	-0,23%
Territoire de Belfort	143 348	144 089 ▲	140 082 ▼	0,09%	-0,47%
Bourgogne Franche-Comté	2 816 174	2 818 338 ▼	2 803 977 ▼	0,01%	-0,09%

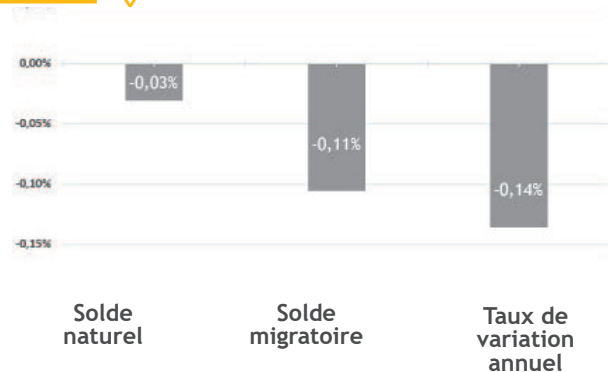
Source : INSEE, 2025

### Le département du Jura fragilisé par une démographie basse et un manque d'attractivité

Avec un taux de croissance annuel de -0,14 % entre 2016 et 2022, le département du Jura connaît un taux de variation démographique négatif. Il est également le deuxième département le plus peuplé de l'ancienne région Franche-Comté après le Doubs, mais occupe la troisième place à l'échelle de la Région, la Saône-et-Loire restant le département le plus peuplé de la région devant la Côte-d'Or.

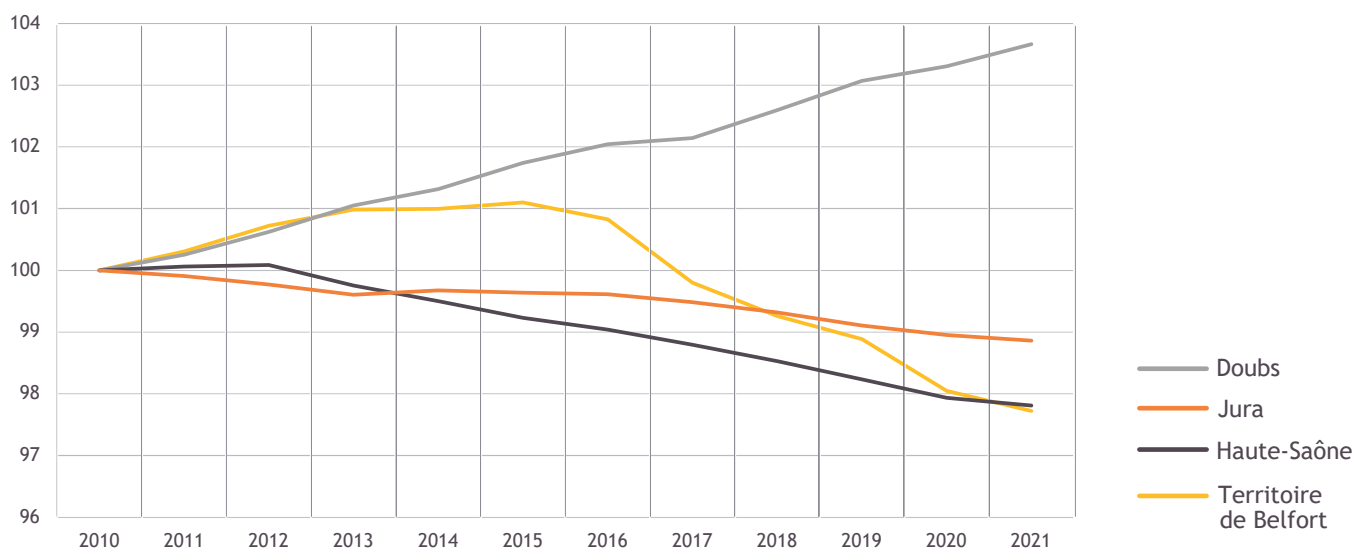
La croissance démographique du Jura n'est plus portée par son solde naturel (- 0,03 %/an) et le solde migratoire apparent est également négatif au cours de cette même période.

Contribution des soldes migratoires et naturels dans le taux de variation annuel dans le département du Jura 2016-2022



Source : INSEE, 2025 | Réalisation : AUDAB, 2025

### Évolutions démographiques des départements de l'ancienne région Franche-Comté entre 2010 et 2021 (base 100)



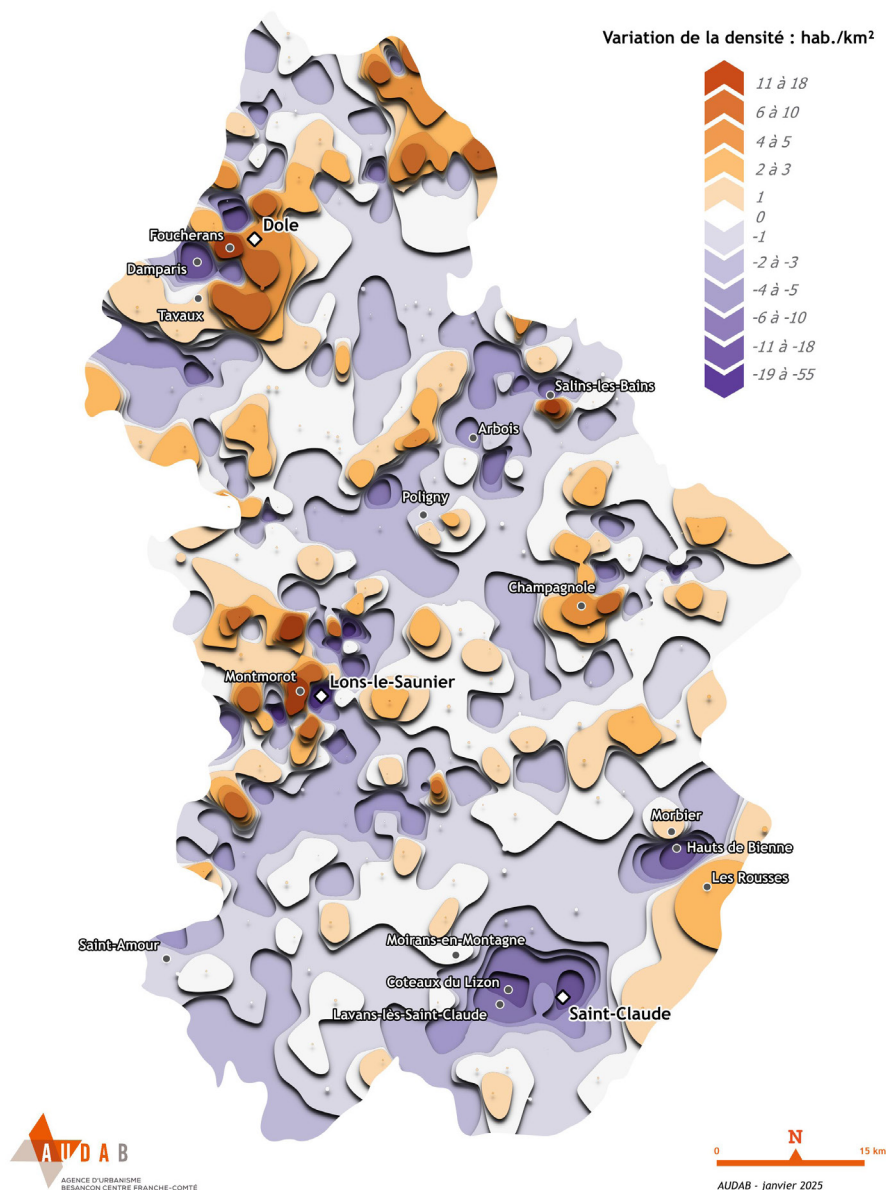
Source : INSEE, 2024

Le département du Jura connaît un rythme de décroissance lent mais continu depuis 2010. Dans l'ancienne Franche-Comté, la croissance démographique est limitée au seul département du Doubs.

## Évolution annuelle de la densité démographique 2015-2021

Mécaniquement, la densité de population a légèrement diminué dans le département du Jura en raison de la baisse de sa population totale. Le département comptait 52,3 habitants par km<sup>2</sup> en 2010 et 51,7 en 2021, soit une diminution de -0,6 hab./km<sup>2</sup>. La baisse de la densité démographique est inégalement répartie sur le département : elle augmente le long de la bande frontalière autour de la station des Rousses, dans les périphéries proches des communes de Dole et Champagnole et surtout à la frontière du Doubs en direction de Besançon. Dans l'agglomération de Lons-le-Saunier, les variations démographiques sont, quant à elles, très contrastées.

Évolution annuelle de la densité démographique 2015-2021 dans le Jura.



Sources : IGN, INSEE, 2024 | Réalisation : AUDAB, 2025

La densité démographique observée entre 2016 et 2022 a diminué dans 264 communes Jurassiennes, soit dans plus de la moitié des 494 communes du département. La diminution la plus forte a été enregistrée dans la commune de Lons-le-Saunier (-55 hab./km<sup>2</sup>) qui perd 422 habitants en 6 ans. D'autres communes emblématiques du Jura connaissent également une diminution de leur densité: Saint-Claude (-14 hab./km<sup>2</sup>), Salins-les-Bains(-9 hab./km<sup>2</sup>), Lavans-lès-Saint-Claude (-6 hab./km<sup>2</sup>), Arbois (-4,5 hab./km<sup>2</sup>) Mouchard (-3,5 hab./km<sup>2</sup>). Alors que 76 communes ont enregistré des stagnations de leur densité démographique, 148 communes ont connu, quant à elles, des augmentations de densité comme Les Rousses (+4 hab./km<sup>2</sup>), Champagnole (+5 hab./km<sup>2</sup>), Dole (+5 hab./km<sup>2</sup>) ou Foucherans (+18 hab./km<sup>2</sup>).



# Projections de population du département du Jura à l'horizon 2050

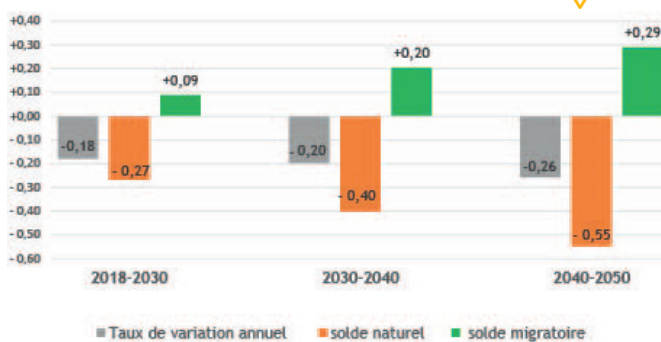
## Le modèle Omphale élaboré par l'INSEE s'appuie sur différentes hypothèses de fécondité, mortalité et migrations pour déterminer les grandes tendances démographiques à venir

A l'horizon 2050, les projections de population de l'INSEE montrent une probable prolongation des tendances actuelles avec une diminution du solde naturel et une augmentation du solde migratoire toutefois insuffisante pour assurer la croissance démographique. Au cours de la période décennale 2020-2030, le solde migratoire continuerait sa progression tandis que la diminution du nombre de naissances ferait chuter le solde naturel.

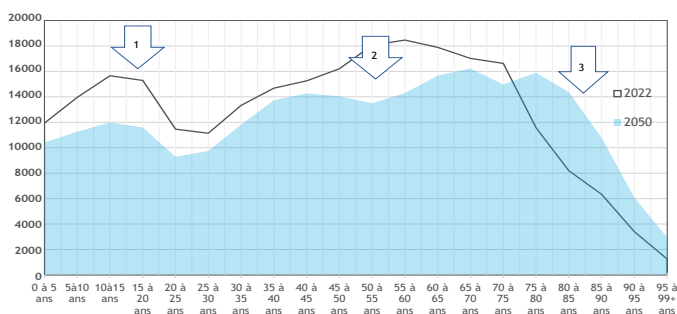
La seule augmentation du solde migratoire ne permettrait pas de compenser les effets du vieillissement de la population et de la baisse de la natalité à l'horizon 2050. La diminution de la population serait accompagnée d'un changement dans la structure par âge ayant pour conséquence une baisse de la population active et une augmentation du nombre de plus de 65 ans. Les plus de 75 ans représenteraient plus de 20 % de la population d'ici 2050, avec une incidence sur le taux de prévalence de la perte théorique d'autonomie.

En ce qui concerne la population des plus jeunes, la catégorie des moins de 25 ans pourrait compter environ 11 500 individus en moins d'ici 2050, soit une réduction d'environ 20 % de cette tranche d'âge. Cette situation pousse à des réflexions autour de la réduction des effectifs scolaires de collégiens et lycéens.

Évolution 2020 - 2050 des soldes dans le Jura



Projections Omphale Insee 2020 - 2050, Jura



Source : INSEE, OMPHALE, scénario central 2022 | Réalisation : AUDAB, 2025

Le graphique ci-contre illustre la différence de structures par âge entre 2022 (pointillé) et 2050 (surface bleue) proposée par le modèle Omphale de l'insee d'après la prolongation des tendances actuelles (natalité, mortalité, et migrations).

### Clés de lecture :

1. Baisse de la natalité avec un solde naturel passant en négatif à partir de 2030 - 2040 : tendance à la baisse du nombre d'effectifs scolaires, d'étudiants et de jeunes actifs.
2. Déficit d'actifs âgés et expérimentés (40 - 60 ans).
3. Effet de l'avance en âge des générations nombreuses du "babyboom" qui auront glissé en 2050 vers le grand-âge : nombre et part de séniors âgés voire très âgés beaucoup plus importants en 2050 qu'en 2020.

Directeur de la publication : Michel Rouget - Rédaction et mise en page : Olivier Canillac, Pierre Clap - Conception graphique : Dorianne Noriega - Impression : AUDAB.

